

**Uchwała Nr .....**  
**Rady Gminy Skarbimierz**  
**z dnia 30 października 2024 r.**

**w sprawie przystąpienia do sporządzenia miejscowego planu zagospodarowania przestrzennego Gminy Skarbimierz, dla części obrębów geodezyjnych Bierzów, Pępice, Żłobizna, Łukowice Brzeskie.**

~~Na podstawie art.18 ust.2 pkt 5 ustawy z dnia 8 marca 1990 r. o samorządzie gminnym (Dz. U. z 2023, poz. 40), art. 14 ust 1,2 i 4 ustawy z dnia 27 marca 2003 r. o planowaniu i zagospodarowaniu przestrzennym (Dz. U. z 2024 r. poz. 1130) oraz art. 3 oraz art. 7 ust. 1 pkt 2 i ust. 2 ustawy z dnia 20 maja 2016 r. o inwestycjach w zakresie elektrowni wiatrowych (Dz. U. z 2024 r. poz. 317) Rada Gminy Skarbimierz uchwała, co następuje:~~

- § 1. Przystępuje się do sporządzenia miejscowego planu zagospodarowania przestrzennego gminy Skarbimierz w celu dopuszczenia lokalizacji elektrowni wiatrowych, elektrowni fotowoltaicznych oraz magazynów energii wraz z infrastrukturą techniczną, dla części obrębów geodezyjnych Bierzów, Pępice, Żłobizna, Łukowice Brzeskie.
- § 2. Granice obszaru objętego planem miejscowym określa załącznik graficzny, stanowiący integralną część niniejszej uchwały.
- § 3. Wykonanie uchwały powierza się Wójtowi Gminy Skarbimierz.
- § 4. Uchwała wchodzi w życie z dniem jej podjęcia.

**WÓJT**  
*Andrzej Pulit*

## UZASADNIENIE

Przystępuje się do sporządzenia miejscowego planu zagospodarowania przestrzennego dla lokalizacji elektrowni wiatrowych, elektrowni fotowoltaicznych oraz magazynów energii wraz z infrastrukturą techniczną dla części obrębów geodezyjnych Bierzów, Łukowice Brzeskie, Pępice, Żłobizna w gminie Skarbimierz w celu umożliwienia lokalizacji instalacji odnawialnych źródeł energii, w tym elektrowni wiatrowych, elektrowni fotowoltaicznych oraz magazynów energii, wraz z infrastrukturą techniczną. Celem procedury planistycznej będzie ustalenie przeznaczenia dla poszczególnych terenów zlokalizowanych w granicach planu miejscowego, w tym w szczególności terenów elektrowni wiatrowej oraz terenów elektrowni słonecznej.

Podstawę prawną dla lokalizacji elektrowni wiatrowych stanowi, poza ustawą o planowaniu i zagospodarowaniu przestrzennym, ustawa z dnia 20 maja 2016 r. o inwestycjach w zakresie elektrowni wiatrowych. Zgodnie z art. 3 tej ustawy lokalizacja elektrowni wiatrowych może nastąpić wyłącznie na podstawie planu miejscowego. Z kolei z przepisów art. 4 ust. 1 ustawy o inwestycjach w zakresie elektrowni wiatrowych wynika, że w przypadku lokalizowania, budowy lub przebudowy elektrowni wiatrowej odległość tej elektrowni od budynku mieszkalnego albo budynku o funkcji mieszanej nie może być mniejsza niż 700 metrów. Jest to minimalna odległość jaką może przyjąć rada gminy w uchwalanym planie miejscowym. Zgodnie z powyższą ustawą plan miejscowy, na podstawie którego ma być lokalizowana elektrownia wiatrowa, sporządza się co najmniej dla obszaru położonego w granicach gminy, w której jest lokalizowana elektrownia wiatrowa, znajdującego się w odległości nie mniejszej niż 700 m od tej elektrowni wiatrowej.

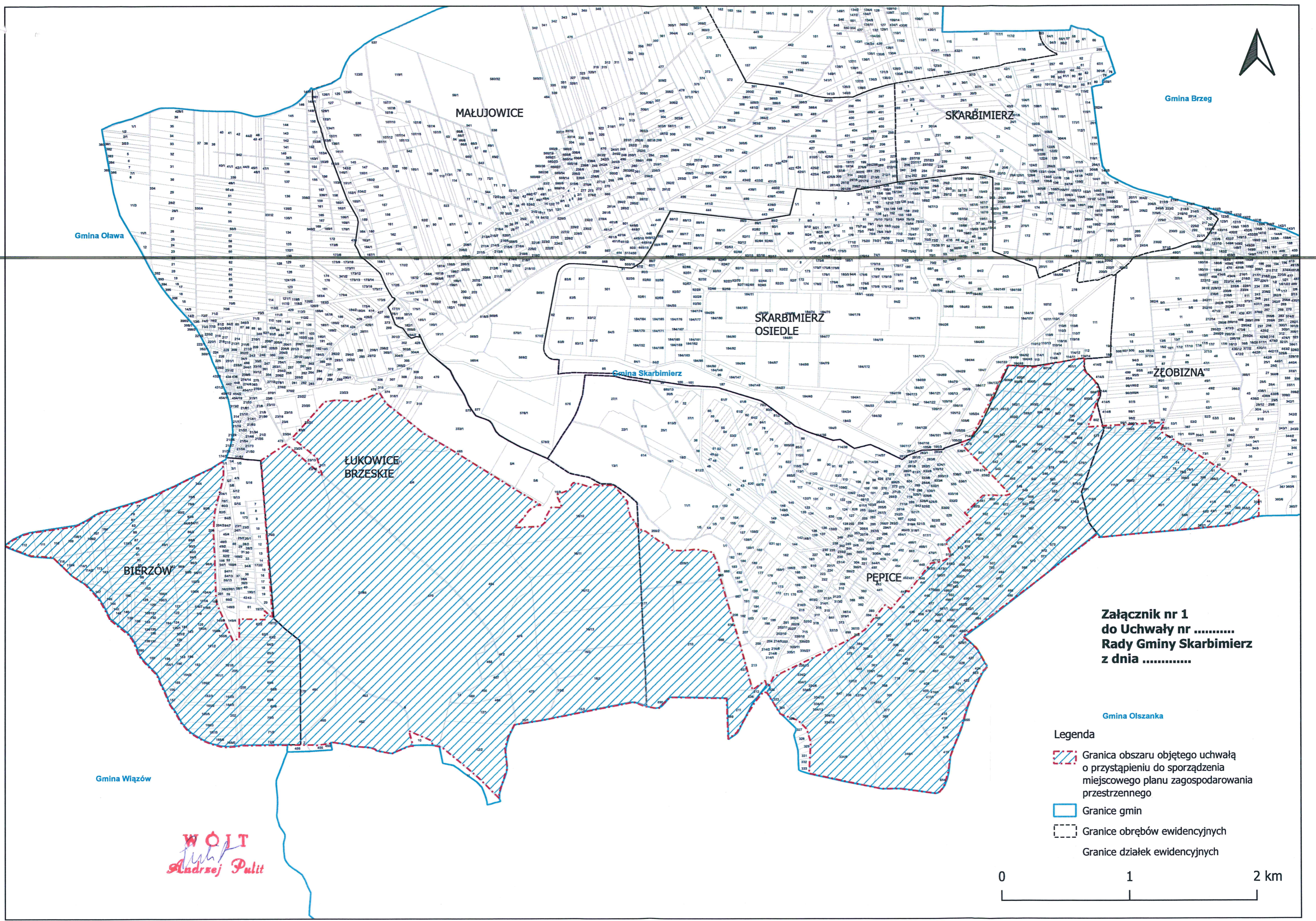
W sporządzanym planie miejscowym nie zostaną przekroczone następujące parametry:

- maksymalna całkowita wysokość elektrowni wiatrowych: 300 metrów,
- maksymalna średnica wirnika wraz z łopatom: 200 metrów,
- maksymalna liczba elektrowni wiatrowych: 20 sztuk.

Wzrost udziału odnawialnych źródeł energii w produkcji energii wynika zarówno z polityki energetycznej Polski jak również z polityki Unii Europejskiej. Odnawialne źródła energii pozwalają znacząco zmniejszyć emisyjność sektora energetycznego, co istotnie wpływa na oddziaływanie na środowisko. Działania planistyczne zmierzające do powstawania nowych instalacji odnawialnych źródeł energii wpisują się w osiągnięcie zakładanych celów w zakresie neutralności klimatycznej zarówno na szczeblu krajowym jak i europejskim, dlatego należy uznać je za działania pożądane. Rozwój OZE został uznany za istotny również w Strategii Rozwoju Województwa Opolskiego, przyjętej uchwałą nr XXXIV/355/2021 Sejmiku Województwa opolskiego z dnia 4 października 2021 r., w której zwiększenie udziału odnawialnych źródeł energii OZE jest jedną z rekomendacji.

Zatwierdzenie miejscowego planu zagospodarowania przestrzennego nastąpi odrębną uchwałą, po opracowaniu projektu planu, uzyskaniu niezbędnych opinii i uzgodnień oraz przeprowadzeniu czynności proceduralnych, określonych w art. 17 ustawy z dnia 27 marca 2003 r. o planowaniu i zagospodarowaniu przestrzennym, a także ustawie z dnia 20 maja 2016 r. o inwestycjach w zakresie elektrowni wiatrowych.





Gmina Brzeg

Gmina Olawa



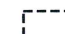

Gmina Skarbmierz

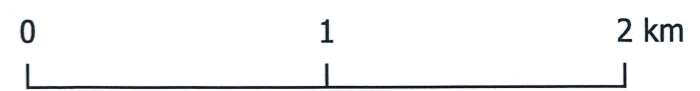
Gmina Wiązów

Gmina Olszanka

**Załącznik nr 1  
do Uchwały nr .....  
Rady Gminy Skarbmierz  
z dnia .....**

Legenda

-  Granica obszaru objętego uchwałą o przystąpieniu do sporządzenia miejscowego planu zagospodarowania przestrzennego
-  Granice gmin
-  Granice obrębów ewidencyjnych
-  Granice działek ewidencyjnych



**WÓJT**  
*Andrzej Pulit*